

16/06/2009

## **Bouba Diving Centre - Descriptif des plongées**

Benoît de Baize distingue trois types de plongée :

- celles de la passe, dérivantes, à sensation avec carangues ignobilis et barracudas,
- les “architecturales” sur la pente externe du récif, spectaculaires avec canyons, grottes, découpes,
- les “récifales”, immersion sur des hauts fonds situés entre 3 et 8 km de la plage.

### 1) Sites de La Passe

5 sites regroupés d’une profondeur de 5 à 35 m.

Grande variété de poissons de récif : labres, coffres, trompettes, demoiselles, poissons-anges, poissons-feuilles, scorpions, carangues, etc.

Ce sont des plongées faune. On prend son temps, on observe la richesse des fonds marins de Rodrigues.



## **Couzoupa**

Une variété extraordinaire !

A la sortie de la passe, une très belle plongée dérivante de 50 minutes à 15/20 m avec jardins coralliens et poissons du récif. Anémones et poissons-clowns, perroquets, trompettes, poissons-feuilles, murènes. Rascasses volantes, poissons-scorpions, pierres, feuilles, crapauds... toutes les formes les plus étranges de la vie sous-marine. Bien sûr, les carangues sont là : ignobilis, bleues et gros yeux en banc compact. Magnifique !





## **Le jardin**

Site en pente douce jusqu'à 34 m avec arches, surplombs de corail et patates. Langoustes dans les trous, poissons-anges, grosses raies pastenagues au fond, carangues dans la grotte.

## **Castle Rock**

Tombant à la verticale à la sortie de passe. Bancs de licornes qui font le va-et-vient vers le tombant de la passe.

Le matin, on voit la découpe du tombant à contre jour. Superbe !

## **Paté fane**

Ressemble à Castle Rock avec plus de grottes.

## **Paté la passe**

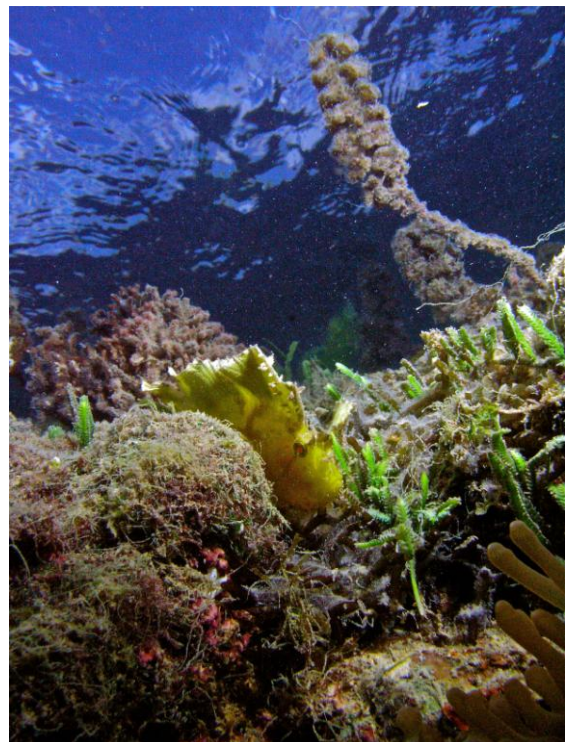
Site à requins que l'on ne fait que l'été quand la visi est bonne. Réservee aux très bons niveaux 2 et niveaux 3. Requins gris. Le plus du site : une grosse patate qui va de 7 à 39 m. On va au fond pour voir les requins et on remonte en spirale le long de la patate avec saupes, anthias, perroquets broutant le corail.

## 2) Les sites en dehors du récif sur la pente externe

## **Neptune**

Le site mythique avec un très gros barracuda présent depuis 12 ans, le gardien "Johnny". On est au cinéma.

On navigue dans le platier, passant d'une grotte à



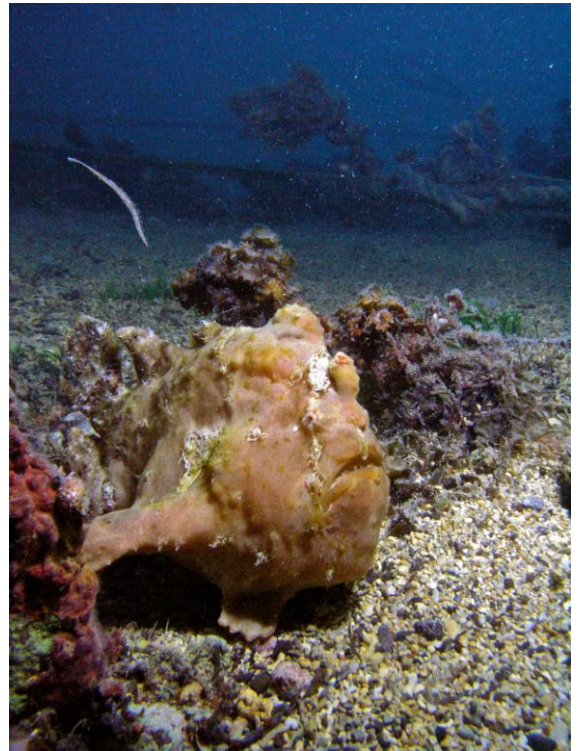
l'autre. Magnifique architecture. Massifs coralliens anciens de toute beauté. Le site est sur la barrière, soumis aux vagues et donc très oxygéné. Bancs de licornes, rougets, balistes titans, carangues ignobilis et bleues. Plongée à 17/18 m.

Réservée aux bons niveaux 2 et niveaux 3. On doit être à l'aise avec sa flottabilité car on est soumis à la force de la houle. "Tôt le matin, le soleil passe dans les rouleaux qui se brisent sur la barrière. Whaoo, quel spectacle!"

### **Le Platelet**

Sur la pente externe à gauche de la passe. Pente douce avec 2 piscines naturelles de fonds sableux, en forme d'arène. La balade se fait dans les deux bassins.

Bancs de capitaines, passage de thons à dents de chien, banc de papillons dans le cayon joignant les 2 bassins. De 9 à 16 m.



### **Tombant gros ros**

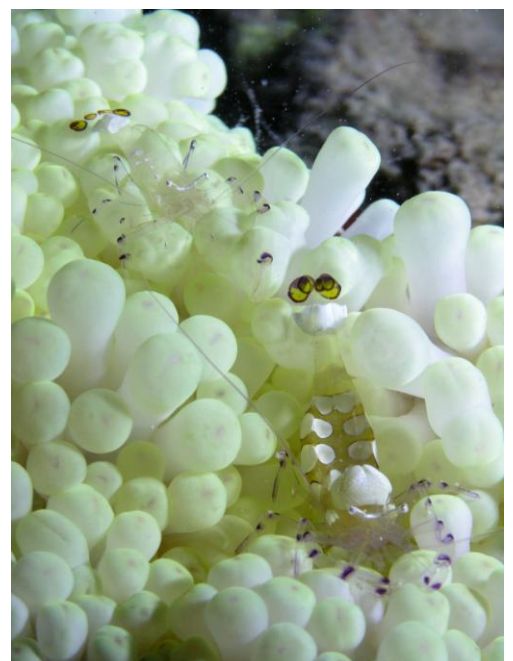
Petit tombant en pente douce descendant sur un fond sableux à 19 m. Il est fréquent d'y observer des perroquets à bosse, de gros mérours au fond. On se cale à 13 mètres et on est pris en sandwich entre les chirurgiens en haut et les mérours sortant de leur trou et qui montent. Coraux tabulaires.

### **La cascade des roses**

A coté de la précédente. On s'éloigne de la pente externe. Une grosse patate de 80 m de diamètre remontant de 23 à 5 m. Dans ce bloc, des failles avec beaucoup de vie. On plonge en spirale en prenant bien soin de ne pas toucher ce corail en forme de pétale de roses, extrêmement fragile. On observe la chasse des carangues. Une belle petite balade accessible à tout le monde.

### **Trou zaiguille**

Site à la sortie la passe Lonzaine à l'est. Des poissons-perroquets verts et bleus d'une taille gigantesque. Deux passages dans ce platier, dont un avec une arche sombre se rétrécissant pour livrer passage à un plongeur (d'où le nom de la plongée) pour arriver dans





une seconde chambre avec les carangues.  
Réservée aux très bons niveaux 2 et niveaux 3.

3) Les sites du large situés de 3 à 8 km de la plage (de 20 à 30 minutes de bateau)  
(Supplément pour ces plongées du large, à payer sur place).

Sites pas visités tous les jours par les plongeurs. Les pélagiques sont curieux et ont tendance à s'approcher. Autre plus : récif vierge et descente dans le bleu. Plongées qui permettent de se perfectionner (technique de descente, équilibrage, technique de remontée) :

bien maîtriser la descente permet en effet de ne pas gaspiller l'air (un des soucis du plongeur : sa consommation).

### **Coco Fesse**

A 3 miles de la barrière, hors du lagon : 25 m de descente dans le grand bleu ! Bonne visi. Plongée dérivante; coraux moins spectaculaires mais le but est de repérer les visiteurs de plus gros calibre. Nous sommes suivis un bon moment par une dizaine de gros lutjans; plus loin un banc de barracudas mené par un adulte de taille respectable. Ceux-là avancent sans un battement de nageoire et vous regardent du coin de l'oeil avec un drôle d'air, genre "tu crois que c'est bon ça?" Plongée excitante.

### **La Pyramide**

Une patate qui decente jusqu'à 38 m sur un fond de sables. Concentration de fusilliers juvéniles attirant les carangues bleues et les barracudas. "Un des moments magiques de la plongée au large : se stabiliser et observer ces moments de chasse des pélagiques". Sur ces secs, la formation change mais la faune reste identique.  
Pour les bons niveau 2.

Ti colorado (22 à 33 m)

Utopia (21 à 35)

Big Rock (19 à 33)

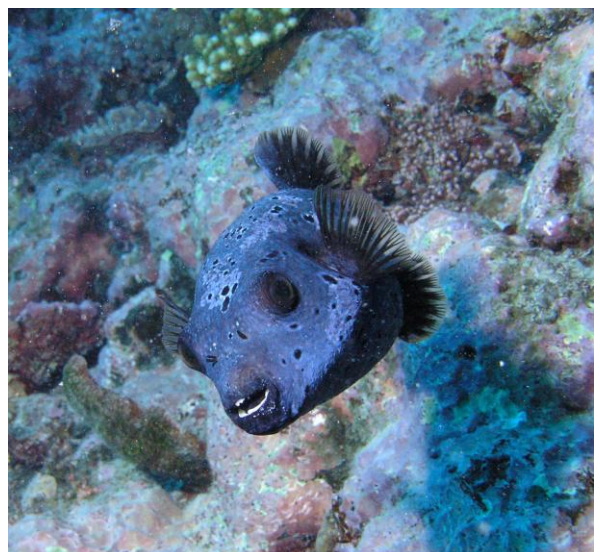
Kaisan (16 à 33)

Poisson d'avril (19 à 33)

### 4) Les safaris

Pour les gorgones que l'on observe sur les tombants dès 13 m !

Ces plongées, soumises aux conditions météo, sont plus lointaines et situées à l'ouest, vers l'île aux Cocos. Sorties hors lagon avec deux



plongées dans la journée. Supplément de 400 Rs pour la journée (environ 10 €). Benoît les propose plutôt durant l'hiver austral.

### 5) Plongée de nuit

Benoît adore : “tout y est plus calme, paisible, et très coloré car les polypes sortent de leur enveloppe calcaire pour se nourrir !”



### **Le délire de Benoît**

Faire ses plongées à 6h du matin car la lumière à cette heure est simplement magique. Lumière pure. Chasses de pélagiques. Et cerise sur le gâteau, le petit déjeuner royal qui nous attend à l'hôtel.

### **L'évaluation de Benoît**

Une des plongées de la passe lui permet de “tester” ses plongeurs et vérifier leur bonne maîtrise de la technique du “poumon balast”. Si le résultat est positif, il les emmènera sur des plongées telles Coco Fesse.

### **Le conseil de Benoît**

Si vous n'êtes pas encore un plongeur confirmé ou vous remettez à l'eau après une longue interruption; lors de votre première descente dans le grand bleu, descendez “avec les bulles du mono”, à votre rythme. Ne cherchez pas forcément à le suivre car, quoi qu'il en soit, il va nous attendre au fond. Donc, pas de stress ! Inutile de faire le canard pour chercher à rattraper la plongée si vous avez du retard à l'allumage ! Vous gaspillez de l'air précieux.

